

Il vostro contributo alla lotta contro il coleottero giapponese

Poiché il coleottero giapponese può provocare ingenti danni a piante coltivate e selvatiche, è importante notificare ogni avvistamento al competente servizio fitosanitario. Quanto prima il coleottero è riconosciuto, tanto maggiori sono le opportunità per una lotta efficace.

Cosa fare se avvistate un coleottero giapponese:

- Catturate il coleottero e non lasciatelo scappare. Verificate se sono presenti dei ciuffi bianchi su entrambi i lati dell'addome.
- Se possibile, fotografate il coleottero, annotate la posizione esatta e il nome della pianta ospite sulla quale è stato osservato. Mettete il coleottero nel congelatore.
- Contattate il più rapidamente possibile il servizio fitosanitario del vostro Cantone.

Cantone N. di telefono

AG	062 855 86 84
AI	071 788 95 81
AR	071 353 67 56
BE	031 636 49 11
BL	061 552 21 57
BS	061 267 67 63
FR	026 305 58 65
GE	022 388 71 28
GL	055 646 66 45

Cantone N. di telefono

GR	081 257 60 43
JU	032 420 74 33
LU	041 914 30 81
NE	032 889 37 16
NW	041 618 40 40
OW	041 666 63 15
SG	058 228 24 24
SH	052 674 05 24
SO	032 627 99 72

Cantone N. di telefono

SZ	055 415 79 26
TG	058 345 85 17
TI	091 814 35 85
UR	041 871 05 66
VD	021 557 99 00
VS	027 606 76 05
ZG	041 227 75 56
ZH	058 105 99 03
FL	00423 236 64 11

In collaborazione con OEPP – www.eppo.int


Aiutateci a proteggere la Svizzera dal coleottero giapponese!



Coleottero giapponese (*Popillia japonica*)

Un insetto che minaccia gli spazi verdi, i boschi e le colture

GRAZIE !

 Schweizerische Eidgenossenschaft
Confédération suisse
Confederazione Svizzera
Confederaziun svizra

Ufficio federale dell'agricoltura UFAG
Ufficio federale dell'ambiente UFAM
Servizio fitosanitario federale SFF

GRAZIE !

Chi è il coleottero giapponese?

- Il coleottero giapponese (*Popillia japonica*), come indica il nome, è un coleottero originario del Giappone che è stato introdotto in altre regioni del mondo.
- Nell'estate del 2014 è stato individuato per la prima volta in Europa, nei pressi di Milano, in Italia. Nel 2017 ha raggiunto anche la Svizzera, insediandosi nel Cantone Ticino. Da allora, nel nostro Paese ogni anno si registra un continuo aumento del numero di esemplari di questo coleottero.
- Essendo una minaccia seria per le piante coltivate e selvatiche, la sua presenza deve essere immediatamente notificata al competente servizio fitosanitario cantonale.



Foto: Louis Sutter, SFF



Foto: Louis Sutter, SFF

Che danni causa il coleottero giapponese?

- Le larve del coleottero giapponese divorano le radici delle piante e sono particolarmente dannose per gli spazi verdi.
- I coleotteri adulti sono molto voraci e possono divorare completamente molte specie di piante.
- Tra le piante più sensibili rientrano: melo, more, olmo, vite, tiglio, ciliegio, acero, rose, pesco e soia. Oltre che delle foglie si nutre di fiori e frutti.



Foto: Louis Sutter, SFF

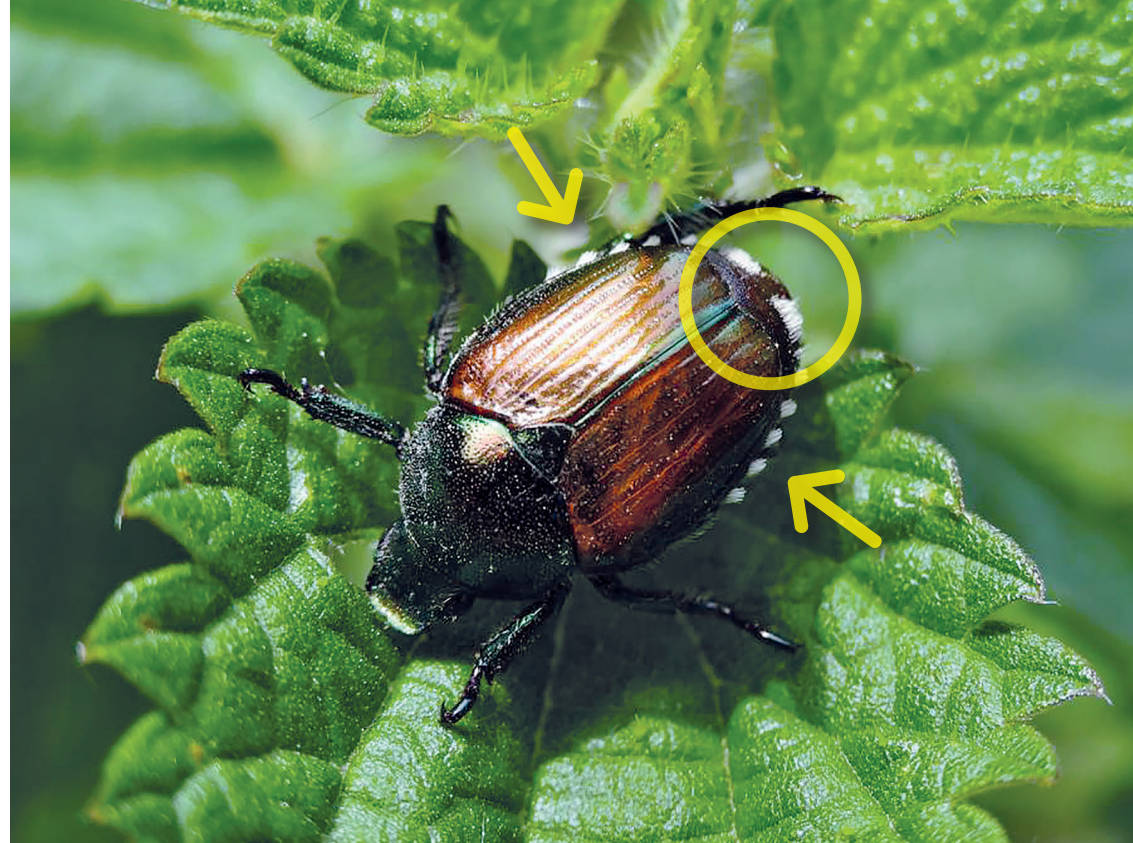


Foto: OEPP

Come si riconosce il coleottero giapponese?

- I coleotteri adulti sono lunghi 10-12 mm e hanno ali color rame metallizzato.
- Ai lati dell'addome si notano cinque ciuffi bianchi e due ciuffi posteriori dello stesso colore più grandi.
- I coleotteri adulti possono essere avvistati soprattutto in estate (giugno-agosto).
- Uova, larve e pupe vivono nel terreno e quindi sono più difficili da vedere.